

Département de l'Isère  
Plan Local d'Urbanisme  
de la commune de La Rivière

Rapport de présentation

Pièce n° 1

Claire Bonneton, urbaniste-paysagiste  
Christophe Séraudie, architecte  
Grégory Agnello (Evinerude), consultant en environnement

## 14 - Les équipements publics, les services et les espaces publics



## Des équipements relativement regroupés

La quasi-totalité des équipements publics et des services sont regroupés au village. Ces équipements sont répartis en trois pôles et sont chacun accompagnés d'espaces publics spécifiques (voir chapitre ci-dessous).

Un premier secteur au sud du village regroupe, la mairie, un logement communal, l'école, le restaurant scolaire, la salle polyvalente, un garage communal et une salle de réunion. Ce secteur est très fréquenté au quotidien par les habitants de la commune.

Un deuxième secteur s'organise autour de l'église, de l'ancienne cure transformée en logement communal et de terrains de sport.

Un troisième secteur d'équipements et de services a été créé il y a quelques années au coeur du village afin de re-dessiner une centralité. Il rassemble, logements communaux et sociaux, gîtes, restaurant, WC public, four ... le tout autour d'une place.

### Equipements et services publics

- Logements communaux et sociaux
- Gîtes communaux
- Espace multi-services et bureaux des associations
- Chaufferies bois
- Four à pain
- WC public
- Eglise
- Espace multi sport
- Hangar en location
- Mairie
- Ecole et restaurant scolaire
- Salle polyvalente, garage et salle de réunions
- Stade de rugby
- Station d'épuration
- Chapelle
- Hangar de stockage du bois



## Quelques équipements au sud de la commune

Au sud de la commune, on retrouve les équipements suivants :

- Le stade de rugby (sur un terrain privé),
- La chapelle Saint-Roch,
- La station d'épuration,
- Un hangar permettant le stockage du bois déchiqueté pour les chaufferies du village.

En complément on peut noter l'existence d'une chapelle (à côté de la carrière) qui appartient à la commune de Saint-Gervais et un refuge communal vers le lieu-dit Pied Frais.

## Équipements intercommunaux

Le club de football joue à Saint-Quentin sur Isère, la piscine pour les scolaires est à Chatte ainsi que le lycée (Pierre Béghin), le collège de secteur (Condorcet) est celui de Tullins.

### Equipements et services publics

- Logements communaux et sociaux
- Gites communaux
- Espace multi-services et bureaux des associations
- Chaufferies bois
- Four à pain
- WC public
- Eglise
- Espace multi sport
- Hangar en location
- Mairie
- Ecole et restaurant scolaire
- Salle polyvalente, garage et salle de réunions
- Stade de rugby
- Station d'épuration
- Chapelle
- Hangar de stockage du bois



L'école et la mairie depuis la cour

Les bâtiments mairie, école et restaurant scolaire situés en centre-village forment un tout qui permet en creux de distinguer une cour d'école d'un parvis pour la mairie et de circulations de liaisons pour, par exemple, atteindre le restaurant scolaire sans ressortir sur l'espace public. Certains espaces pourraient être reconfigurés (parvis) en complément du bâtiment mairie et le tout doit être pensé comme connecté à la salle polyvalente, au garage communal et à l'esplanade servant aussi de parking (voir ci-après la salle polyvalente et le garage communal ainsi que le chapitre sur les espaces publics spécifiques).

## La mairie

Un bâtiment ancien qui servait d'école et de mairie. Aujourd'hui, ce bâtiment accueille à l'étage les services administratifs de la mairie et un logement communal et au rez de chaussée la salle du conseil (qui sert aussi de salle de réunion) et une salle de classe qui sert quand les effectifs nécessitent une 5ème classe.

La mairie et le restaurant scolaire depuis la rue principale



Depuis la réalisation du groupe scolaire, les surfaces attribuées à la fonction mairie (secrétariat, salle du conseil, bureaux ...) peuvent être augmentées et redéployées. Une mise aux normes complète (thermique, électricité, accessibilité, sécurité incendie ...) est envisagée.

## L'école et le restaurant scolaire

L'école de La Rivière située au centre village regroupe 5 classes de la maternelle jusqu'au CM2.

Un nouveau bâtiment a été récemment construit pour répondre aux besoins d'aujourd'hui. Il accueille 4 classes. La 5ème est dans le bâtiment mairie, mais n'a pas de lieu d'être pérennisée car les effectifs sont à la baisse.

Dans un autre bâtiment plus ancien, mais restauré et agrandi se trouve le restaurant scolaire fonctionnant, en liaison froide, en 2 services de 25 rationnaires chacun (mais il est possible d'accueillir 50 élèves en même temps).

Le périscolaire du matin et du soir est accueilli dans l'école.

## La chaufferie bois

De façon à desservir l'ensemble des bâtiments du secteur en énergie calorifique, une petite chaufferie au bois déchiqueté a été créée.

# Les équipements publics et les services



La salle des fêtes depuis la rue principale



Les garages communaux depuis l'esplanade

## La salle polyvalente, le garage communal et la salle de réunion

Espace de rencontre et support à de nombreuses activités associatives et/ou privées, la salle des fêtes est un outil ancien (construction en 1962). La salle elle-même est au rez de chaussée sur rue alors que le garage communal et la salle de réunion est au rez de chaussée sur l'esplanade. Il est envisagé de l'agrandir pour passer de 120 à 160 personnes et de la réhabiliter entièrement (mise aux normes). Le traitement de l'espace public attenant devra être envisagé comme partie intégrante du projet.

## L'église et la Chapelle Saint-Roch

L'église est en bon état, le toit ayant été refait récemment. Toutefois, la mise aux normes accessibilité PMR est programmée.

Au niveau du Lignet, la commune est aussi propriétaire de la chapelle Saint-Roch.

## Les terrains de sport

Un terrain de rugby est situé sur une parcelle privée à côté de la zone industrielle. Cette parcelle est donc louée par la commune. Toutefois le club est une entente entre plusieurs communes et les matchs se passent aussi sur les autres communes.

On trouve aussi un espace dédié au sport au village, derrière l'église avec un jeu de boules, des tennis, un terrain multisports et un terrain de sport.



L'église du village



Le terrain de rugby

# Les équipements publics et les services



L'espace multi-services et le four à pain en premier plan avec la placette d'accueil



La salle pour les associations, le logement pour le commerçant et la chaufferie bois

Au centre-village, une opération d'ensemble a permis de faire émerger une nouvelle polarité, lieu de vie et de convivialité. L'ensemble est composé d'un restaurant multi-services, de salles associatives, d'un four à pain, d'une chaufferie bois, de logements sociaux et de gîtes communaux (voir aussi les chapitres sur l'habitat et les espaces publics spécifiques).

## L'espace multi-services et les salles associatives

Dans un bâtiment récent est accueilli un restaurant multi-services côté place et des salles communales côté jardin. Attendant se trouve le logement communal du gestionnaire du restaurant.

## Le four à pain

Ancien séchoir à noix transformé en four à pain au rez de chaussée côté rue, en préau couvert côté place avec une fontaine sur un palier intermédiaire, ce petit bâtiment fait partie du patrimoine communal et donne un caractère spécifique, une convivialité à ce secteur.

## La chaufferie bois

De façon à desservir l'ensemble des bâtiments du secteur en énergie calorifique, une petite chaufferie au bois déchiqueté a été créée.

## Les logements sociaux et les gîtes communaux

Au coeur de cette opération on retrouve 12 logements sociaux dont 7 gérés par le bailleur SDH et 5 par Isère Habitat (en accession). Deux gîtes communaux ainsi que deux logements communaux sont aussi présents au sein de cette opération. Il est à noter l'existence d'un local commercial, au rez de chaussée d'une des opérations, en recherche de locataire.



La chaufferie bois qui dessert le restaurant multi-services, les logements sociaux et les gîtes communaux



Les logements sociaux avec au rez de chaussée un local commercial



Un espace public central à requalifier

## Les espaces publics d'accompagnement des équipements publics et services

Chaque équipement public dialogue avec son environnement proche soit à travers un espace public relativement banalisé comme ce qui se passe autour du pôle mairie/école/salle des fêtes soit à travers un espace accueillant, véritable lieu de vie comme ce qui se passe autour du pôle espace multi-services.

Autour du pôle mairie/école/salle des fêtes, l'espace public représente un enjeu fort car c'est un lieu de rencontre important. De plus, il doit accompagner la mutation des terres situées entre lui et le bourg historique. Terres agricoles aujourd'hui enclavées qui vont certainement être le lieu d'un projet urbain constitué autour de la réalisation d'habitat intermédiaire, de la requalification des bâtiments mairie et salle des fêtes et de la mise en lien entre les deux polarités du centre-bourg.



Un espace public central de haute qualité d'usage

Le travail qui a été réalisé sur le pôle espace multi-services, en prenant en compte l'environnement élargi (torrent, risques naturels, etc.) doit donc être poursuivi sur l'ensemble du centre-bourg et en particulier autour du pôle mairie/école/salle des fêtes.



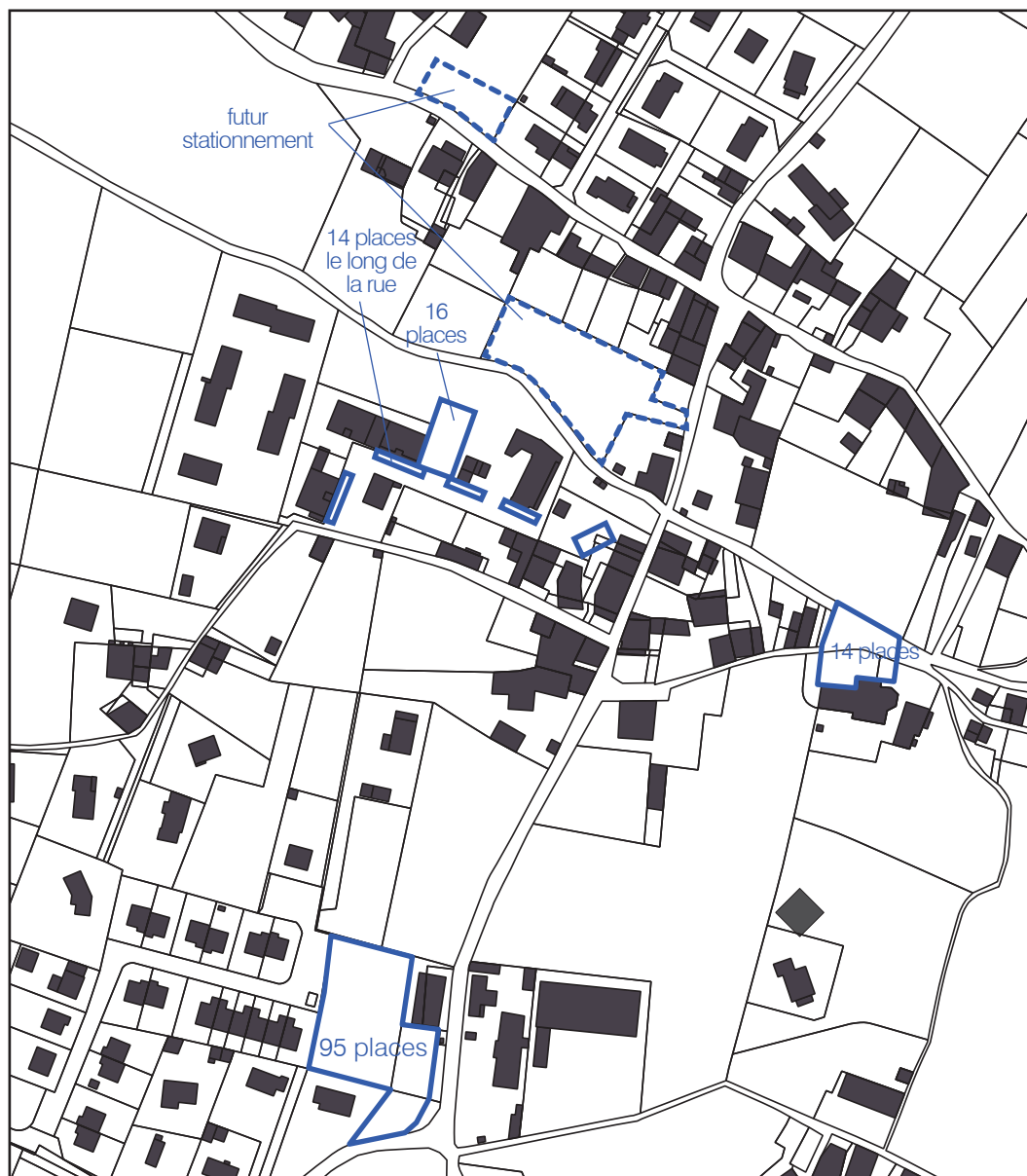
# Les espaces publics ordinaires



Différents bassins agrémentent l'espace public dont l'alimentation se fait pour la plupart par une source communale



Une rue entièrement dédiée à l'automobile



Le stationnement public est entièrement localisé au centre-bourg proche des différents équipements.

On comptabilise 140 places de stationnement dont une grande partie est située aux abords de la salle des fêtes.

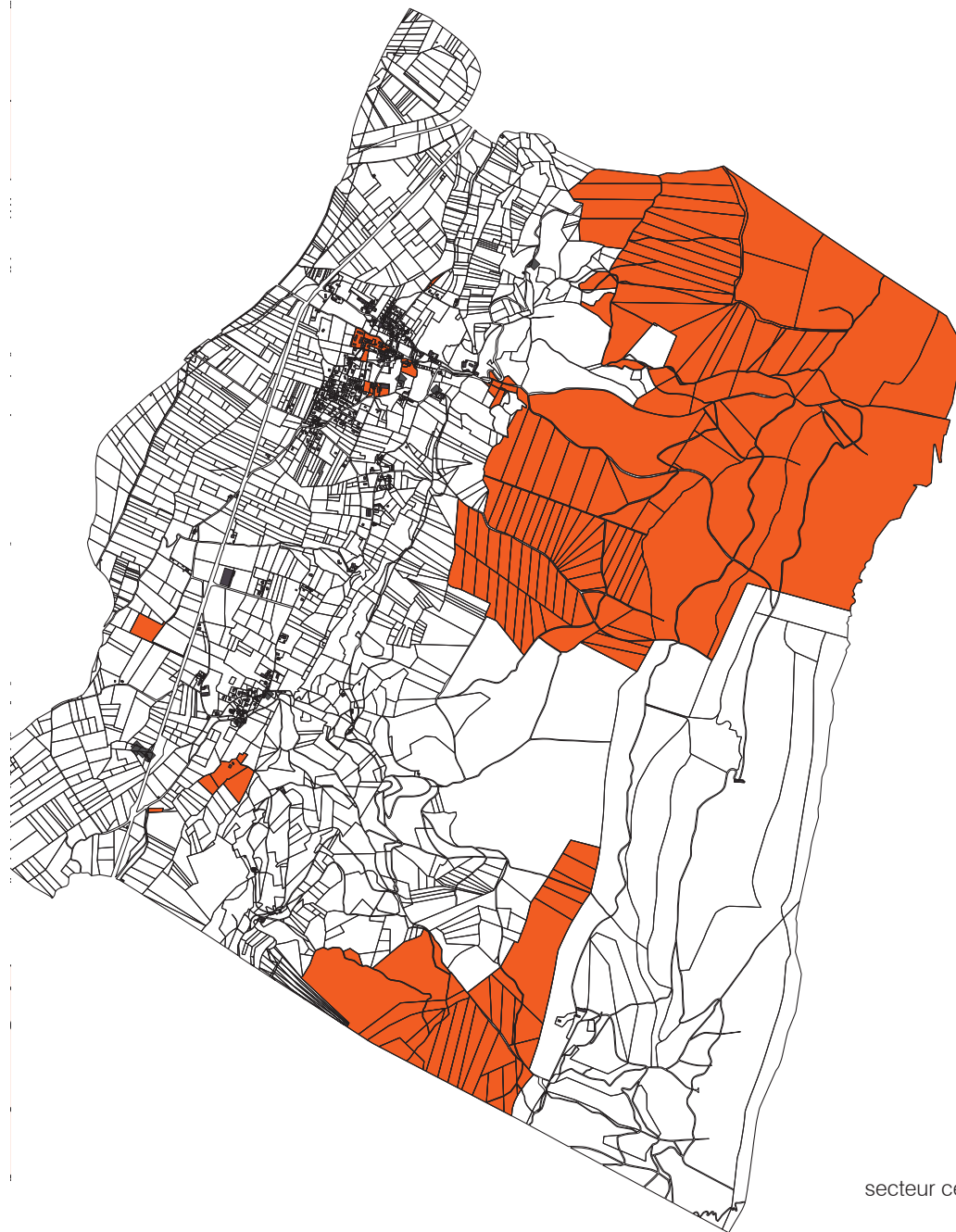
Comme expliqué précédemment, sur certains secteurs (église et salle polyvalente) les espaces de stationnement sont à requalifier afin de recréer des espaces publics à la fois fonctionnels et agréables pour les différents modes de déplacements (piéton, vélo, automobile) et pour les différents usages et manifestations communales.

## Les propriétés du domaine privé de la commune

Comme nous pouvons le voir sur le plan ci-contre, les propriétés communales sont constituées de deux grands espaces de forêts situés sur les versants du Vercors. Ces deux secteurs sont propices à de belles balades afin d'atteindre les falaises du Vercors (à pied, en raquettes, à VTT ...). Une piste permet de desservir au nord ces itinéraires de randonnées. La commune a aménagé sur ce secteur un espace de prairie et un petit refuge pour accueillir les promeneurs.

Au centre-bourg (plan ci-dessous), la commune est propriétaire du foncier qui accompagne les équipements et espaces publics comme la mairie, l'école, la salle des fêtes, le cimetière et l'opération «coeur de village». En revanche, la commune possède peu de réserves foncières dans des espaces déjà urbanisés ou à proximité susceptibles de porter le développement de futurs équipements ou logements, si ce n'est l'espace de stationnement à proximité de la salle des fêtes et l'espace dédié au sport derrière l'église.

Les autres secteurs dont la commune est propriétaire concernent l'ancienne carrière (permettant le dépôt de bois décheté aujourd'hui), la station d'épuration ainsi que de très petits tènements en bords de voiries ou hébergeant les transformateurs, l'antenne téléphonique ...



secteur centre-bourg